



Panneaux de distribution Spectra Series™

Kits de disjoncteurs à boulonnage

Application

Ces instructions s'appliquent aux kits de disjoncteurs à boulonnage ayant les numéros de catalogues AMCB6EY et AMCB4EY.

Pour utilisation avec les disjoncteurs de type TEY.

Pour utilisation avec le couvercle de disjoncteur AFP3EYD.

Installation



AVERTISSEMENT: Danger de choc électrique ou de blessure. Mettre le courant en amont du panneau de distribution ou du tableau de contrôle à OFF avant de travailler à l'intérieur de cet équipement ou d'en retirer toute composante. L'équipement ne doit être installé et entretenu que par du personnel correctement entraîné et qualifié.

Les numéros entre parenthèses dans le texte et les figures qui suivent font référence aux items de la Table 1.

1. Inventorier le contenu du kit. Ces kits sont utilisés pour installer des disjoncteurs de type TEY dans des intérieurs à boulonnage Spectra APNB. Les pièces incluses dans ces kits sont listées à la Table 1.

Item	Description	Qté. dans AMCB4EY	Qté. dans AMCB6EY
1	Assemblage de barrette pôle A	1	1
2	Boulon de carrosserie, 1/4-20 x 1 1/2"	2	3
	Boulon de carrosserie, 1/4-20 x 1" *		
3	Rondelle à ressort conique, 1/4"	2	3
4	Écrou, 1/4-20	2	3
5	Assemblage de barrette pôle B	1	1
6	Assemblage de barrette pôle C	1	1
7	Soutien de montage inférieur	2	2
8	Vis autotaraudeuse	4	4
9	Soutien de montage supérieur	2	2
10	Vis avec rondelle de retenue, #8-32 x 1/4"	4	4
11	Isolateur phase B	1	1
12	Pièces antirotation	2	3

* Pour utilisation avec des barres omnibus verticales à valeur nominale de 600 A. ou moins.

Table 1. Pièces incluses dans les kits AMCB4EY et AMCB6EY.

2. Repérer le côté de l'intérieur ayant la distance de référence de 2.75 pouces. Les barrettes de disjoncteur sont montées sur le côté de la barre omnibus intérieure du panneau pour lequel la distance de la face de la barre omnibus verticale la plus rapprochée de la face intérieure du rail de support de barre omnibus est de 2.75 pouces, comme indiqué à la Figure 2.

3. Installer les barrettes de disjoncteurs. Pour les applications à trois phases (kit AMCB6EY), installer les barrettes en débutant par le pôle le plus éloigné de la dimension de 2.75 pouces comme montré aux Figures 1 et 2. Glisser une pièce antirotation [12] par-dessus la tige carrée du boulon de carrosserie [2], puis insérer l'assemblage du boulon dans la barre omnibus de la phase A, avec la tête de celui-ci à l'opposée de la dimension de 2.75 pouces. Mettre en position le trou carré de la barrette de pôle A [1] sur le boulon, avec la tige du soutien antirotation insérée dans le petit trou dans la barrette. Fixer avec une rondelle à ressort conique [3] et un écrou [4], laissant la connexion serrée lâchement. Répéter le processus pour le pôle B de la barrette [5] et la barrette de pôle C [6].

S'il s'agit de panneaux à phase simple, d'applications cc et de fins d'équilibrage des phases (kit AMCB4EY), la Table 2 liste les possibilités de configurations. Aligner les assemblages appropriés de barrettes [1, 5, 6] avec les trous correspondants dans la barre omnibus verticale, tel que montré aux Figures 1 et 2. Fixer lâchement avec un boulon de carrosserie [2], une rondelle conique [3] et un écrou [4] chaque assemblage de barrette à la barre omnibus verticale, tel que décrit pour le kit à trois phases. Lors de l'installation de n'importe laquelle des configurations de barrettes deux pôles de la Table 2, assurez-vous d'installer les barrettes dans un ordre standard de rotation des phases. Lors de l'installation d'un disjoncteur deux pôles et d'un disjoncteur trois pôles dans un assemblage double dérivation, arranger les barrettes dans la configuration typique trois pôles, tel que montré à la Figure 2.

Application	Phase A	Phase B	Phase C
Pôle simple	X		
		X	
			X
Deux pôles	X	X	
	X*		X*
		X	X

* Utiliser pour des panneaux phase simple et application cc.

Table 2. Configurations possibles de pôles avec le kit AMCB4EY.

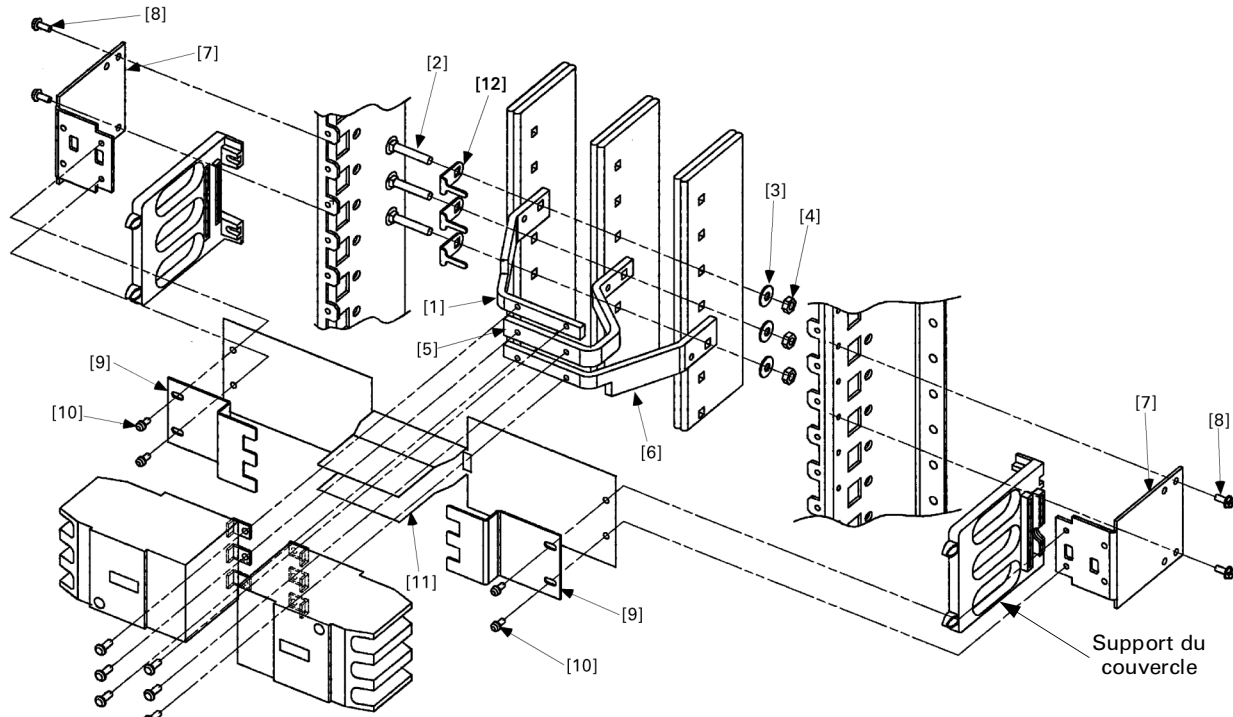


Figure 1. Montage de disjoncteurs TEY dans des intérieurs à boulonnage Spectra APNB.

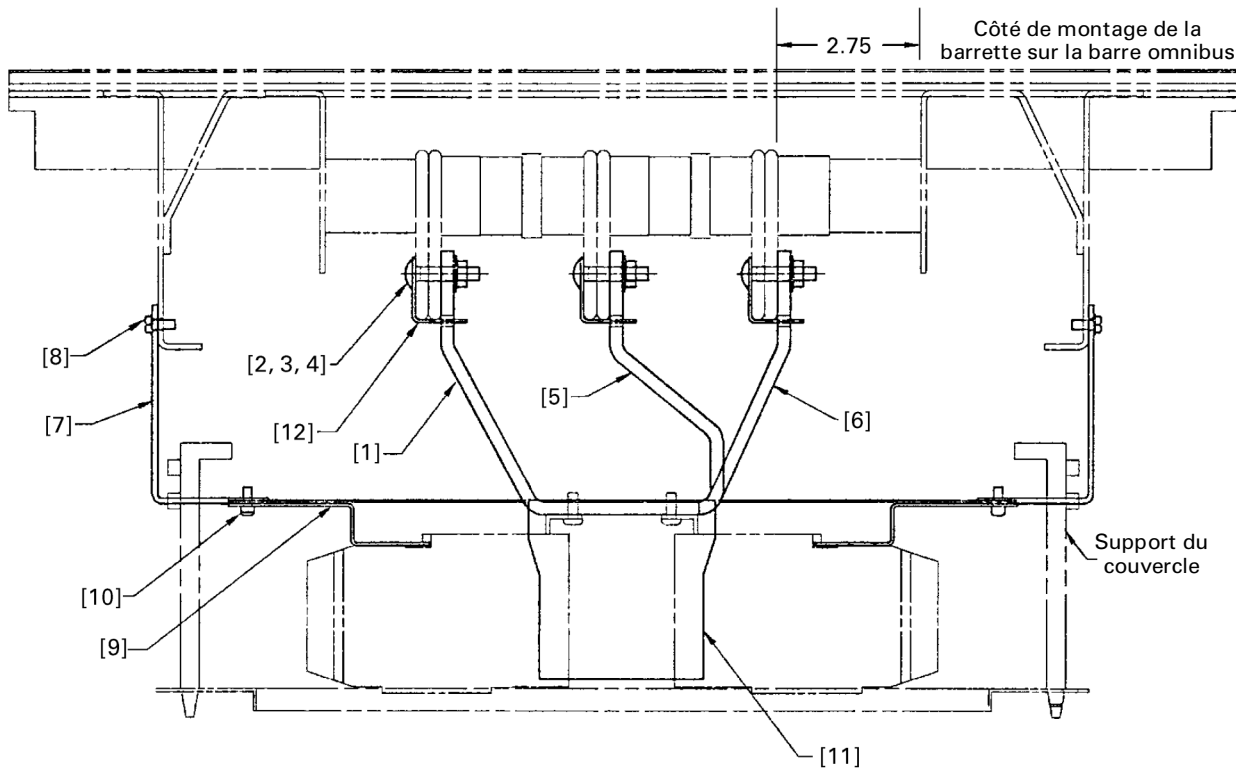


Figure 2. Vue du bout de l'assemblage d'un montage de disjoncteurs TEY dans des intérieurs Spectra APNB.

4. **Installer les soutiens de montage de disjoncteur les plus bas et les supports de couvercle.** Fixer les soutiens de montage de disjoncteur les plus bas [7] aux rails latéraux de panneau avec les vis autotaraudeuses [8], tel qu'illustré à la Figure 1. Serrer les vis à 35 lb.-po. Glisser les supports de couvercle (inclus dans le kit de couvercle de disjoncteur) sur chaque soutien, avec les onglets de montage orientés vers l'intérieur, jusqu'à ce qu'ils cliquent en place, tel que montré à la Figure 1. Utiliser l'ouverture la plus élevée sur châssis de support de couvercle. Les supports de couvercles peuvent être retirés facilement en insérant une lame de tournevis dans l'ouverture sous l'assemblage de soutien de montage et en soulevant doucement vers le bas tout en retirant le couvercle.

5. **Installer l'isolateur et les soutiens de montage supérieurs.** Aligner les extrémités libres de l'isolateur de phase B [11] avec les trous filetés #8 correspondants sur la face supérieure des soutiens de montage inférieurs, tel que montré à la Figure 3. Placer les soutiens de montage supérieurs [9] sur le haut des extrémités de l'isolateur et les aligner avec les trous, tel que montré à la Figure 1. Fixer l'assemblage qui en résulte avec les vis #8-32 avec rondelles de retenue [10], laissant les vis serrées lâchement. Glisser les soutiens à leurs positions les plus éloignées.

6. **Installer les disjoncteurs.** Mettre les disjoncteurs en position de manière à ce que les bornes du côté ON reposent sur les barrettes. Plier les rabats de l'isolateur vers le haut et les insérer dans les rainures opposées dans l'habitacle du disjoncteur entre les phases, tel que montré à la Figure 4. Fixer les vis captives dans les bornes de disjoncteur aux trous filetés correspondants dans les barrettes et serrer à 35 lb.-po. (Il se peut que les barrettes aient besoin d'ajustements mineurs pour obtenir un alignement correct dans les trous.) À chaque disjoncteur, glisser le soutien de montage de disjoncteur le plus élevé jusqu'à ce que le rebord d'acier sous l'habitacle du disjoncteur soit entièrement mis en prise avec la section dentelée du soutien, serrer alors les vis de soutien de montage à 18 lb.-po.

7. **Serrer les connexions boulonnées.** Serrer les connexions de barrette à la barre omnibus verticale à 65 lb.-po. Il se peut que l'on doive retirer les modules de disjoncteurs adjacents pour obtenir l'accès aux connexions boulonnées à la barre omnibus verticale.

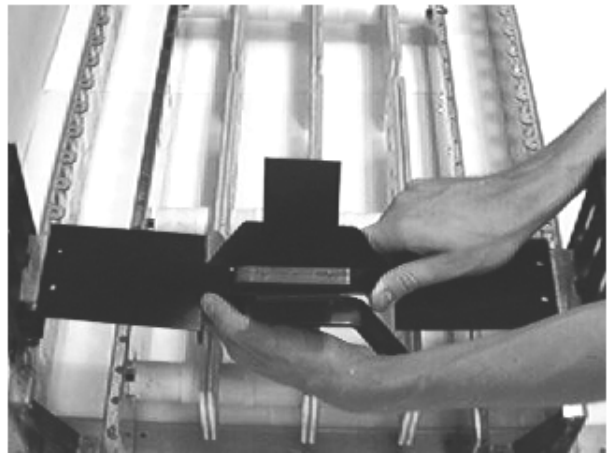


Figure 3. Installation de l'isolateur de phase B.

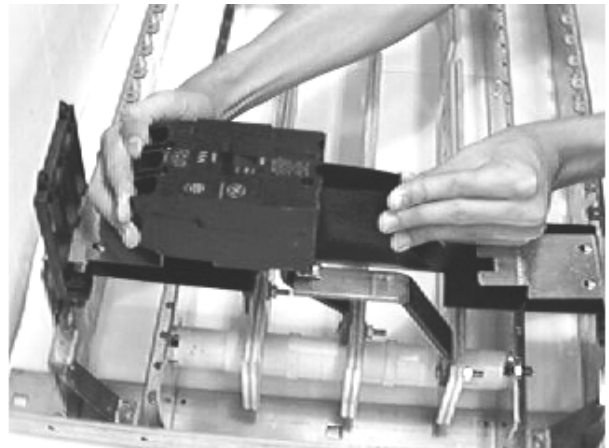


Figure 4. Installation du disjoncteur avec l'isolateur de phase B.

Ces instructions n'ont pas pour propos de couvrir tous les détails ou variations de l'équipement ni de fournir des solutions pour tous les imprévus reliés avec les opérations causées par l'installation ou l'entretien. Si des informations supplémentaires étaient requises ou s'il survenait un problème particulier lesquels ne sont pas suffisamment couverts selon l'acheteur, ceci devrait être référé à GE Company.



GE Industrial Systems