

GE
Critical Power

Gebruikershandleiding

Uninterruptible Power Supply

Line-interactive VCL Series UPS

400 – 600 – 800 – 1000 – 1500 VA



GE Consumer & Industrial SA
General Electric Company
CH - 6595 Riazzino (Locarno)
Switzerland
T +41 (0)91 / 850 51 51
F +41 (0)91 / 850 52 52

www.gecriticalpower.com





Gebruikershandleiding

Uninterruptible Power Supply

Line-interactive VCL Series UPS 400 - 600 - 800 - 1000 - 1500 VA

We raden u aan deze handleiding goed te lezen alvorens de UPS te installeren en in bedrijf te stellen. Bewaart u deze handleiding s.v.p. zorgvuldig als naslagwerk.

Model:	VCL Series 400 – 1500 VA
Gepubliceerd door:	Product Document Department – Riazzino - CH
Publicatiedatum:	11.02.2014
Bestandsnaam:	GE_UPS_OPM_VCL_XXX_0K4_1K5_XNL_V013
Versie:	1.3
Kenmerk:	

Updates

Versie	Betreft	Datum
1.0	release initial manual	21.12.2012
1.1	dimensions and weight	22.04.2013
1.2	start-up, filtering and runtimes	01.07.2013
1.3	branding, certification	11.02.2014

Inhoud

Pagina

1	BELANGRIJKE VEILIGHEIDSVOORSCHRIFTEN.....	4
1.1	BEWAAR DEZE INSTRUCTIES.....	4
1.2	VEILIGHEIDSVOORSCHRIFTEN.....	4
1.3	GARANTIE.....	5
1.4	OPSLAG.....	5
2	INSTALLATIE EN GEBRUIK.....	5
2.1	INLEIDING.....	5
2.2	INSTALLATIE.....	6
2.3	GEBRUIK.....	6
2.4	PROCEDURE VOOR BATTERIJVERVANGING.....	8
2.5	UITBEDRIJFNAME EN VERWIJDERING.....	9
3	OPLOSSEN VAN PROBLEMEN.....	9
4	TECHNISCHE GEGEVENS.....	10

1 BELANGRIJKE VEILIGHEIDSVOORSCHRIFTEN

1.1 BEWAAR DEZE INSTRUCTIES

Deze handleiding bevat belangrijke instructies die moeten worden gevolgd tijdens de installatie en het onderhoud van de UPS alsmede alle noodzakelijke gegevens over het correcte gebruik van de UPS. Lees deze handleiding aandachtig voordat u de UPS installeert of voor de eerste maal opstart. Houd deze handleiding in de buurt van het apparaat voor toekomstige raadplegingen.

Een volledig begrip en volledige naleving van de veiligheidsinstructies en waarschuwingen in deze handleiding zijn de

ENIGE VOORWAARDEN

om een gevaarlijke situatie te vermijden tijdens installatie, gebruik en onderhoud, en om de maximale betrouwbaarheid van het UPS-systeem te behouden.

GE aanvaardt geen verantwoordelijkheid in geval van niet-naleving van de voorschriften, niet-goedgekeurde wijzigingen of ongepast gebruik van de geleverde UPS.

De informatie in deze handleiding heeft betrekking op de UPS modellen VCL400, VCL600, VCL800, VCL1000 en VCL1500. U kunt het modelnummer vinden op de achterzijde van de UPS

Ook al werd alles in het werk gesteld om de volledigheid en nauwkeurigheid van deze handleiding te verzekeren, GE aanvaardt geen verantwoordelijkheid voor enig verlies of enige schade als gevolg van het gebruik van de informatie die in dit document is opgenomen.

1.2 VEILIGHEIDSVOORSCHRIFTEN



WAARSCHUWING! RISICO ELECTRICHE SCHOK.

Deze UPS heeft een eigen energiebron: de batterij. De uitgangstopcontacten van de UPS kunnen onder spanning staan, zelfs indien de UPS niet op het lichtnet is aangesloten.

In de UPS zijn gevaarlijke spanningen aanwezig. Maak de UPS nooit open. De UPS bevat geen onderdelen die door de gebruiker gerepareerd kunnen worden.

Alle service- en onderhoudswerkzaamheden dienen door bevoegd personeel te worden uitgevoerd.



- De UPS is ontworpen voor gebruik in een normale huis- en kantooromgeving.
- Beveilig de UPS, overeenkomstig de voorschriften, met een 16A zekering, type D.
- De UPS mag alleen aangesloten worden op een goed bereikbare, enkelfase, geaard stopcontact die zich in de buurt van de UPS bevindt. Gebruik geen verlengsnoer.
- Zorg dat niemand over de aansluitkabels kan struikelen.
- Plaats de UPS nooit in een extreem vochtige ruimte of in de nabijheid van water. Vermijd lokaties met direct zonlicht of in de nabijheid van een warmtebron.
- De omgevingstemperatuur mag niet hoger zijn dan 40°C. Optimale levensduur van de batterijen wordt bereikt als de omgevings-temperatuur niet hoger is dan 30°C.
- Zorg ervoor dat ventilatielucht in voldoende mate rond en door het apparaat kan stromen. Ventilatieopeningen mogen nooit geblokkeerd worden.
- Sluit geen huishoudelijke apparaten als elektrische verwarmingstoestellen, broodroosters of stofzuigers aan op de UPS maar uitsluitend elektronische belastingen zoals computers en telecommunicatie-apparatuur.
- Haal altijd de stekker uit het stopcontact alvorens de batterij te vervangen.
- Gooi batterijen nooit in het vuur i.v.m. explosiegevaar.
- Beschadig of open nooit een batterij: de inhoud is zeer giftig.
- Veroorzaak geen kortsluiting in de batterijen, dit kan brand tot gevolg hebben. Indien u met batterijen werkt, verwijder dan horloges, ringen en andere metalen voorwerpen en gebruik alleen geïsoleerd gereedschap.
- Bied de batterijen volgens de geldende normen aan ter recycling.

1.3 GARANTIE

GE, middels haar netwerk van geautoriseerde vertegenwoordigers, garandeert dat de standaardproducten geen materiële defecten of constructiefouten hebben gedurende de contractueel vastgelegde periode.

	<p>NB</p> <p>Onder deze garantie vallen uitdrukkelijk geen storingen of defecten aan het product die het resultaat zijn van onjuiste installatie, oneigenlijk of onjuist gebruik, aanpassingen door anderen dan geautoriseerde vertegenwoordigers, en abnormale bedrijfsomstandigheden.</p>
--	--

1.4 OPSLAG

- Opslag van de UPS dient te geschieden in een droge omgeving. De opslagtemperatuur moet tussen de -15 en +55 °C zijn. Als de unit langer dan drie maanden opgeslagen wordt dient u er rekening mee te houden dat de optimale levensduur van de batterijen alleen dan wordt bereikt indien de opslagtemperatuur niet hoger is dan 25°C.
- Als de unit gedurende langere tijd opgeslagen wordt, moeten de batterijen iedere 2 maanden opgeladen worden.

	<p>LET OP</p> <p>In geval van transport / opslag dient te worden gelet op:</p>	<table border="1"> <tr> <td data-bbox="837 792 933 936"> FRAGILE BREEKBAAR </td> <td data-bbox="949 792 1045 936"> SENSITIVE TO DAMPNES VOCHT-GEVOELIG </td> <td data-bbox="1061 792 1157 936"> SENSITIVE TO HEAT WARMTE-GEVOELIG </td> <td data-bbox="1173 792 1268 936"> SENSITIVE TO FROST VORST-GEVOELIG </td> </tr> </table>	 FRAGILE BREEKBAAR	 SENSITIVE TO DAMPNES VOCHT-GEVOELIG	 SENSITIVE TO HEAT WARMTE-GEVOELIG	 SENSITIVE TO FROST VORST-GEVOELIG
 FRAGILE BREEKBAAR	 SENSITIVE TO DAMPNES VOCHT-GEVOELIG	 SENSITIVE TO HEAT WARMTE-GEVOELIG	 SENSITIVE TO FROST VORST-GEVOELIG			

2 INSTALLATIE EN GEBRUIK

2.1 INLEIDING

De **GE (General Electric) VCL Series UPS**, een line-interactive onderbrekingsvrije noodstroom-voorziening, is ontworpen om gevoelige elektronische apparatuur zoals computers en telecomapparatuur te beschermen tegen vrijwel alle mogelijke stroomstoringen, inclusief stroomuitval.

Wanneer de netvoeding aanwezig is en de UPS is ingeschakeld, wordt de batterij van de UPS geladen en de binnenkomende netspanning wordt rechtstreeks doorgegeven aan de aangesloten apparatuur. In het geval van een storing van het lichtnet zal de UPS de energie uit de batterij gebruiken om een stabiele spanning te genereren, voldoende om uw werk te voltooien, de gegevens op te slaan en uw systeem veilig af te sluiten.

Controleer de UPS na het uitpakken op eventuele beschadigingen. Stel in geval van beschadiging a.u.b. onmiddellijk de vervoerder en verzender op de hoogte.

	<p>WAARSCHUWING! In geval van zichtbare schade:</p> <p>Sluit het apparaat NIET aan op een spanningsbron Schakel het apparaat NIET in.</p>
--	--

Er kan condensatie optreden indien de UPS direct vanuit een koude naar een warme omgeving wordt verplaat. De UPS moet voor installatie absoluut droog zijn. Wacht, alvorens de UPS te installeren, minstens twee uur totdat de UPS de omgevingstemperatuur heeft aangenomen.

Bewaar de verpakking. Er kan geen verantwoordelijkheid worden aanvaard voor transportschade indien het toestel niet in de oorspronkelijke verpakking wordt vervoerd.

2.2 INSTALLATIE

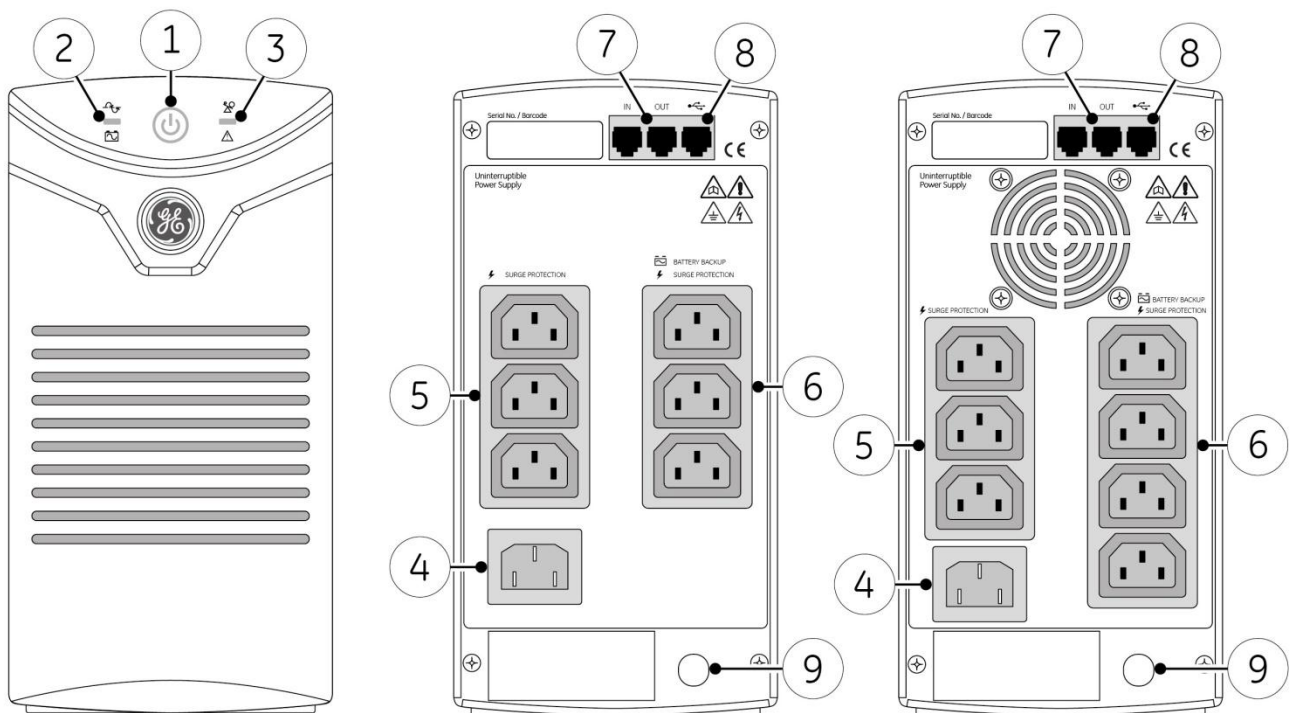
1. Verbind het netsnoer van de UPS met een functionerend, geaard stopcontact. De UPS start automatisch.
2. Laat voor een optimale werking van de UPS de batterijen gedurende ca. 8 uur laden alvorens de aangesloten computerapparatuur in te schakelen. U kunt de UPS ook onmiddellijk in gebruik nemen, maar de autonometijd kan dan beperkt zijn.
3. Sluit uw computer en monitor aan op de uitgangcontacten "Battery back-up & surge protection". Deze uitgangen bieden niet alleen bescherming tegen spanningspieken en "spikes" maar leveren tevens spanning tijdens een storing in het lichtnet.

LET OP!

Sluit op de uitgangcontacten van de UPS GEEN LASERPRINTERS aan.

Sluit op de uitgangcontacten van de UPS GEEN verdeeldoos aan die tegen spanningspieken beveiligd.

4. Sluit uw randapparaat (printer, scanner, fax, luidspreker, enz.) aan op de uitgangcontacten "Surge protection".
Opmerking: Deze uitgangen leveren geen spanning tijdens een storing in het lichtnet.
5. Wanneer de LED "On mains" (op netspanning) brandt, kunt u de aangesloten apparatuur aanzetten.



2.3 GEBRUIK

1. **Aan/uit knop**
Druk op de aan/uit-knop en houd deze ingedrukt tot een pieptoon klinkt, laat de knop daarna los om de UPS aan- of juist uit te zetten. Indien het lichtnet aanwezig is zullen de batterijen worden geladen.
Opmerking: Wanneer u de UPS aanzet voert deze een zelftest uit. Tijdens deze test klinkt een onderbroken alarm.
2. **LED op lichtnet / op accu (groen)**
Geeft aan dat de UPS ingeschakeld is en de normale netspanning ontvangt. De aangesloten apparatuur wordt van stroom voorzien en de batterij wordt opgeladen.
De LED knippert en het zoemer klinkt elke 10 seconden wanneer de UPS werkt op batterijbedrijf.

3. **LED "Overbelasting / batterij vervangen / UPS fout"** (rood)
Deze rode LED knippert en de zoemer klinkt 2 keer per seconde wanneer de belasting verbonden aan de outlets "Battery back-up & surge protection" groter is dan de nominale capaciteit van de UPS. Als het alarm langer dan 10 seconden duurt zal de UPS automatisch worden uitgezet.
De LED knippert en de zoemer klinkt 3 keer per 30 seconden wanneer de UPS detecteert dat de batterij moet worden vervangen. Geef de UPS ten minste 4 uur de gelegenheid de batterijen te herladen. Als het LED-lampje na 4 uur laden opnieuw gaat branden moet de batterij worden vervangen om volledige bescherming van uw apparatuur te garanderen. Neem contact op met uw dealer.
Wanneer de UPS een hardware fout detecteert gaat de rode LED continu branden, de zoemer klinkt onafgebroken en de UPS zal uitschakelen. In sommige gevallen kan de foutmelding worden opgeheven door de UPS uit te zetten en daarna weer aan.
4. **Ingangcontact**
Aansluiting van de netspanning op de UPS.
5. **Uitgangcontacten "Surge protection"**
Deze uitgangen beschermen full-time tegen piekspanningen en "spikes". Randapparatuur die niet per se van stroom moet worden voorzien tijdens een netstoring, zoals printers, scanners, faxapparaten of luidsprekers, kan op deze uitgangcontacten worden aangesloten.
6. **Uitgangcontacten "Battery back-up & surge protection"**
Deze uitgangen bieden niet alleen bescherming tegen spanningspieken maar leveren tevens spanning tijdens een storing in het lichtnet zoals een volledige uitval (blackout) of een onderspanning (brownout).
7. **Telefoon/FAX bescherming**
De RJ11-aansluitingen bieden bescherming tegen piekspanningen en "spikes" op uw telefoonlijn.
8. **RJ11 USB communicatiepoort**
De meegeleverde GE monitoring and shutdown software kan automatisch worden geconfigureerd om uw bestanden op te slaan en uw computer af te sluiten bij langdurige stroomuitval. Raadpleeg voor verdere informatie de handleiding die met de werd meegeleverd.
9. **Zekering**
In het geval van een ernstige overbelasting kan de zekering aanspreken. De knop komt omhoog, de UPS is losgekoppeld van het lichtnet en er is geen uitgangsspanning meer. Verminder de belasting die is aangesloten op de uitgangcontacten "Battery back-up & surge protection" en/of "Surge protection" van de UPS. Reset vervolgens de zekering door de knop weer in te drukken.

Groene LED	Rode LED	Zoemer alarm	UPS statusindicatie
Aan	X	X	Netbedrijf (bypass / AVR modus)
Aan	Knippert	3 keer per 30 seconden	Batterij vervangen
Aan	Knippert	2 keer per seconde	Overbelasting
X	aan	Continu	Fout / kortsluiting in uitgang
Knippert	X	1 keer per 10 seconden	Batterijbedrijf
Knippert	Knippert	2 keer per 5 seconden	Lage batterijspanning
X	Aan	Continu	Batterij overspanning

2.4 PROCEDURE VOOR BATTERIJVERVANGING

(Alleen gekwalificeerde servicepersoneel)

1. Zet de apparatuur die is aangesloten op de uitgangcontacten van de UPS (de "belasting") uit.
2. Zet de UPS uit.
3. Haal de netstekker van de UPS uit het stopcontact.
4. Haal de stekkers van de belasting uit de uitgangcontacten van de UPS.
5. Verwijder de 2 schroeven aan de onderkant van het voorpaneel (fig. 1).
6. Schuif het paneel naar beneden, uit de UPS (fig. 2).
7. Ontkoppel de rode en zwarte DC draden van de batterijklemmen (fig. 3).
Opmerking: De batterijdraden niet kortsluiten!.
8. Vervang de batterij.
9. Sluit de DC draden aan op de batterijklemmen.
Opmerking: dit kan gevaard gaan met een kleine vonk, dit is normaal.
10. Plaats het voorpaneel (fig. 4).
11. Zet de twee schroeven weer vast (fig. 5).

fig. 1

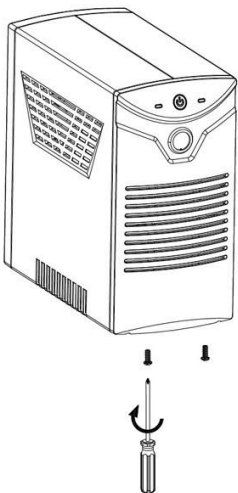


fig. 2

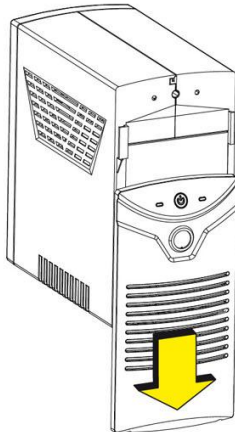


fig. 3

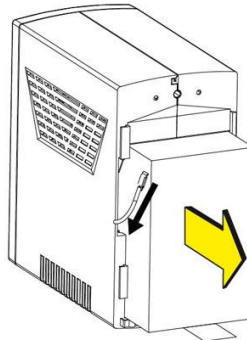


fig. 4

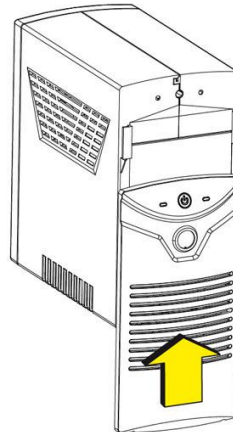
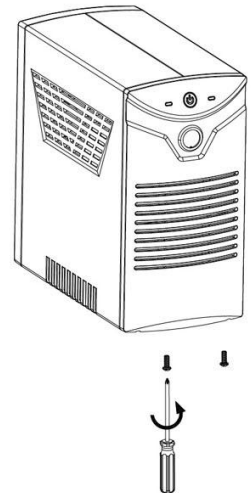


fig. 5



Algemene richtlijnen

1. Gebruik bij het vervangen van de batterijen uitsluitend hetzelfde type en hetzelfde formaat batterij.
2. Veroorzaak geen kortsluiting in de batterijen, dit kan brand tot gevolg hebben. Indien u met batterijen werkt, verwijder dan horloges, ringen en andere metalen voorwerpen en gebruik alleen geïsoleerd gereedschap.
3. Laad de batterijen nooit in luchtdichte behuizingen.
4. Gooi batterijen nooit in het vuur i.v.m. explosiegevaar.
5. Beschadig of open nooit een batterij; de inhoud is zeer giftig. Bent u in aanraking gekomen met elektrolyt, was dit dan onmiddellijk af met ruim water en raadpleeg een arts.

2.5 UITBEDRIJFNAME EN VERWIJDERING



	<p>De batterijen bevatten lood. Dit is een schadelijke stof voor het milieu die daarom op de juiste manier moet worden verwijderd en verwerkt door een gespecialiseerd bedrijf.</p>
	<p>Het verdient aanbeveling het UPS-systeem conform de lokaal geldende regels en voorschriften te verwerken voor recycling of verwijdering.</p>

3 OPLOSSEN VAN PROBLEMEN

Indien de UPS niet naar behoren functioneert, controleer dan eerst of de oorzaak moet worden gezocht in de UPS zelf of in de omgevingsfactoren (bv. aansluitingen, temperatuur, vochtigheid of belasting). Controleer vervolgens of de thermische zekering aangesproken is. Is dat het geval, reset de zekering door de knop in te drukken en wees er zeker van dat de UPS niet overbelast is.

De onderstaande tabel is bedoeld als eenvoudige checklist: als de voorgestelde oplossing niet werkt of als onvoldoende informatie gegeven wordt om het probleem op te lossen, neem dan contact op met uw leverancier of raadpleeg www.gecriticalpower.com.

PROBLEEM	MOGELIJKE OORZAAK	OPLOSSING
UPS start niet	Netsnoer niet aangesloten en/of de UPS is niet aan	Verbind het netsnoer van de UPS met een functionerend, geaard stopcontact en zet de UPS aan. Indien er geen spanning op de wandcontactdoos aanwezig is, controleer dan of de groepszekering intact is of raadpleeg een erkend installateur
	UPS zekering aangesproken	Verminder de belasting, reset de zekering
Continue zoemer, rode LED knippert	Overbelasting op de uitgangcontacten "Battery backup & surge protection"	Zet de UPS uit en verminder de belasting op de genoemde uitgangcontacten
UPS levert niet de verwachte runtime	De batterij is niet volledig opgeladen	Verwijder de belasting en laad de batterij ten minste 8 uur.
	Verouderde batterij	Vervang de batterij
Aangesloten apparatuur krijgt geen spanning meer terwijl aangesloten op de UPS	Overbelasting	Zie boven
	Batterij ontladen	De UPS zal uitschakelen indien tijdens een netstoring de batterij ontladen is. Laat de UPS de batterij weer opladen
	Belasting is aangesloten op de verkeerde uitgangcontacten	Sluit de apparatuur die moet blijven werken tijdens een netstoring aan op de uitgangcontacten "Battery backup & surge protection"
	De UPS is mogelijk defect	Neem contact op met uw leverancier of raadpleeg www.gecriticalpower.com

4 TECHNISCHE GEGEVENS

Model	:	VCL400	VCL600	VCL800	VCL1000	VCL1500
Vermogen VA/W	:	400/250	600/360	800/480	1000/600	1500/900
Ingangsspanningsvenster	:	170 ~ 280Vac				
Frequentie	:	50 / 60 Hz auto sensing				
Batterijtype	:	12V, gesloten en onderhoudsvrij				
Aantal x capaciteit batterijen	:	1x4.5Ah	1x7Ah	1x9Ah	2x7Ah	2x9Ah
Batterij herlaadtijd	:	typisch 8 uur				
Autonomie in minuten bij normale UPS belasting (60%)	:	5	6	6	8	6
Internet / telefoon / fax bescherming	:	RJ-11 (eenparig), 2C; 114 Joule; klemspanning 330V				
Communicatiepoort	:	USB (RJ11)				
Omgevingstemperatuur	:	0°C ~ 40°C (+32°F ~ 104°F)				
Max. relatieve vochtigheid	:	95% (niet-condenserend)				
Opslagtemperatuur	:	-15°C ~55°C (+5°F ~ 131°F)				
Netto gewicht (kg)	:	4.0	4.6	5.6	8.4	10.3
Afmetingen (hxbxd, mm)	:	220x112x222			220x112x330	

Dit document mag niet worden gekopieerd of gereproduceerd zonder de toestemming van GE.

Het is mogelijk dat sommige gegevens in deze handleiding zonder aankondiging worden gewijzigd als gevolg van technische verbeteringen.

© General Electric Consumer & Industrial SA. Alle rechten voorbehouden, reproductie als geheel of in gedeelten zonder toestemming is verboden. De inhoud van deze publicatie kan zonder voorafgaande kennisgeving worden gewijzigd; GE aanvaardt geen enkele aansprakelijkheid voor onjuistheden of onvolkomenheden. De afbeeldingen en schema's die het apparaat beschrijven zijn slechts bedoeld als algemene referentie en zijn niet noodzakelijkerwijs tot in detail compleet.